

以人为本的工程管理

新福港于2009年10月开始为香港城市大学承建第十座及第十一座学生宿舍，以应付不断增长的住宿需求。香港城市大学学生宿舍第四期工程合约的总值超过2亿港元，工程范畴包括兴建两座分别14层和15层的新宿舍大楼、新宿舍的室内装修、家俬及机电安装等。此项工程将为大学增加约344所双人房间。宿舍大楼内另设单人房、休息室、厨房和活动中心等配套设施。



工地位置处于学生宿舍，同时邻近民居，公众安全固然不容忽视。新福港营造有限公司董事冯杰民先生表示：「确保公众安全是每个承建商的必然责任。学生宿舍邻近民居，我们要顾及的不只学生，还有附近居民和行人的安全。新福港于工程前期和工程进行期间会进行全面的风险评估，让公众安全能得到最大保障。」

第十一座宿舍中有一个别具特色的空中花园，施工时使用了转力层结构。面对这项高楼层的特别工序，必须加强工程的监管。冯杰民先生说：「施工中运用了转力层结构以建造出不同的结构布局。我们在施工时会紧随图则，以确保结构钢安装的位置准确，同时加紧对工程程序和工人安全装置上的监管，将发生意外的机会减至最低。」

要迅速及顺利地完成工程，不仅需要熟悉工地环境，也要与客户保持良好沟通。冯杰民先生表示：「合约包括为宿舍制造衣柜和床架等家俬，而家俬的位置与电源接驳息息相关，因此，主裁判商和机电分判商要有良好的沟通及协调，以避免重做。此外，我们保持与宿舍管业的信息交流，宿舍管业处透过我们得知工程进度及货运安排，而我们则向他们收集有关工程的意见。」新福港相信透过与分判商、客户和使用者所建立的紧密联系，可促进工程顺利进行。

市区内的工地因面积较小，往往缺乏地方放置施工用料。新福港营造有限公司项目经理甘树德先生表示：「狭窄的工地限制了工人的工作，也造成物料运输上的不便。」

面对这个问题，新福港已制定周详的施工策划，并与顾问公司商议和研究，共同改良所需工序以配合实际的施工运作。」解决物流问题的重点在于与不同分判商和供货商的合作与沟通，只要于运送材料上能互相配合，在施工程序上又有合适的安排，便能有效地减少地盘的材料存量。

另外，工地邻近学生宿舍，施工期间必须顾及对学生造成的滋扰。甘树德先生说：「合约中定明学校于考试期间可随时要求承建商停止噪音工作。新福港一向尊重合约精神，亦顾及学生」



新宿舍内的厨房。



新宿舍内的双人房间。



新福港会为宿舍制造不同家俬。

高效工程管理 实现安全施工

新福港于2009年3月起开展「土木工程拓展署延续十年防治山泥倾泻计划中的香港岛斜坡防治山泥倾泻工程」，历时2年，合约总值超过3千万港元。合约涵盖宝山道的泥钉工程及山顶道的手挖沈箱工程。



位于山顶道的手挖沈箱工程。

山顶道的巩固斜坡工程项目涉及手挖沈箱工程，而这种工程于一九九四年已被政府限制进行。由于地形特殊，桩柱需建于斜坡上，故新福港获得有关政府部门的特别许可，以手挖沈箱来进行这工程项目。手挖沈箱工程一向危险性甚高，故是次工程备受各界的高度关注。新福港(土木)有限公司高级项目经理李镗华先生表示：「为寻求最合适的施工方案，我们进行了全面及详细的风险评估。我们与工程顾问公司及多个政府部门进行多次商讨，考虑多重因素后达致共识，为是次工程项目的手挖沈箱草拟出一套安全而高效率的施工程序。」

新福港团队过往亦曾承接沈箱工程，对此类项目有相当的经验。李镗华先生表示：「新福港向来都十分重视安全，而安全亦

是今次项目的首要考虑，新福港为此采取一系列的措施加强对安全的监管，并时刻与各合作伙伴保持最紧密的合作关系，由上而下贯彻实行安全制度，减少意外发生的机会，使这个沈箱工程成功达至零工伤。」透过完善的管理制度、对安全的重视以及工程顾问公司和各政府部门良好的沟通，让是次工程得以顺利完成。

基于安全的角度，如何在有限的空间中做好安全为最大的挑战。新福港(土木)有限公司项目经理邓子杰先生表示：「若能够在前期工作中充分考虑到安全，便能有效地减少意外发生，所以我们事前展开相当周详的策划工作。」在手挖沈箱工程中所涉及的泥和石运输装置系统，由策划到装置都以安全为最大的考虑。而每个运输项目的容量，亦曾经做过极精准的计算。



邓子杰 - 项目经理



周耀华 - 安全经理

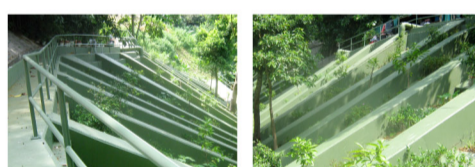


李镗华 - 高级项目经理

为消除或减低工作环境中的危险，新福港的设计与施工部门通力合作，于工程设计中加入安全概念。团队于施工期间不停跟进，并与各单位进行定期会议，用心应付每项挑战。

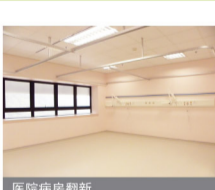
此外，新福港集团亦拥有一套完善的安全制度，能有效及安全地将工程做好。安全经理周耀华先生表示：「每项工程总会面对一定风险，我们就是要控制风险，让意外率减至最低。集团拥有完善的安全制度固然重要，而更重要的是我们能够让每个层面的员工都自觉地加强自己的安全意识，那便能成就上下一心做好安全。」

新福港集团对于是次高难度的工程项目，由策划、监管以及实行阶段都不遗余力地把安全放在第一位。各部门通力合作为此项目实践工地零意外，使工程得以安全而有效率地完成。新福港深信坚守安全和发挥团队合作精神，就是把每个工程做好的不二法门。



优化东区及西区医疗建设

新福港于2009年开始为香港岛东区及西区多间医院提供物业翻新、维修及保养服务。新福港致力协助医管局改善医疗建设，提供专业、高效率及高素质的服务，务求为医护人员和病人建造更舒适的环境。



医院病房翻新



血库翻新

香港岛东区及西区医院联网的维修、翻新及改建工程合约HA-TMC-017于2009年10月正式展开，历时3年，合约总值超过3亿港元。合约涵盖岛区内十多间公立医院和医疗中心，包括东区尤德夫人那打素医院、东华医院、律敦治医院、玛丽医院及赞育医院等，曾承建工程包括外墙翻新、病房翻新、血库及急症室计算机素描室翻新等。

医院工程涉及大量医疗设施的装置，讲求合作伙伴间的沟通和团结。新福港营造有限公司总经理郭志华先生表示：「新福港向来以客为本，注重与客户紧密配合，并且重视团队精神，务求能安全、快速地将任务完成。」新福港与医院管理局的团队、工程顾问公司和项目的使用者不断进行会议跟进工程进度，了解大家所面对的困难和需要，再予以配合和支持，共同将工程做好。

在医院里进行工程，必须兼顾其它使用者的感受。合约经理梁念中先生表示：「对于医管局的合约，新福港会坚守两大原则：第一，不影响医院里的日常运作；第二，不影响病人休息。此外，我们的目标是要协助医管局改善及优化医院环境，让医护人员有充足的光源，并能在舒适环境下工作，让表现得以提升，病人则可享有优质的住院环境。」为免影响病人及医护人员，医院工程于噪音控制方面亦特别严谨。梁念中先生说：「工程时间表一般都会和



郭志华 - 总经理



梁念中 - 合约经理

医院双方一同制定；如医院突然要求停止噪音工作，我们定必实时配合，一切以院方和病人的利益为重。」

另外，新福港向来重视工程素质，更为这合约的性质和需要制订了一系列监管措施。梁念中先生表示：「为了更紧贴工程的进度，我们设立驻院的管理小组及工作小组，透过他们对医院环境和运作的认识实地了解医院和使用者需要，以便作出最妥善合适的安排。新福港于工程前更预先订好紧急事故和投诉处理机制，规定区代表或以上职级的员工须24小时随时待命。不论工程期间有多少变动，新福港会透过或透过人手调遣增加人手及加倍资源等方法全力配合，务求准时将任务完成。」

医院工程中的另一着眼点在于电源和排水装置。助理工程经理冯春满先生表示：「三项不能有误的装置包括：中央氧气喉接驳、电源接驳及洗肾水输送系统的接驳。若施工的过程有任何缺失，可能会影响手术和病房的仪器操作，对病人构成生命危险。」面对一项不容有失的任务，必须有极佳的组织、协调及整理能力。冯春满先生说：「工程前须有很周详的计划和安排，对场地要有一定了解；施工期间若有任何突发变动或客户临时要求进行更改，管理层要立刻凭经验及专业知识更改原定计划，再按部就班地把事情办好。」



东区尤德夫人那打素医院的急症室计算机素描室由新福港翻新。



冯春满 (助理工程经理)

做好安全是每项工程的首要任务，同时必须由上而下贯彻实行。冯春满先生表示：「除了定期举办工具箱座谈会向地盘各阶层员工灌输工作安全讯息外，我们规定所有工友于入职前均须接受有关传染病控制的训练。管理层亦会加倍提醒工友注意个人卫生、勤洗手及避免触碰医院里可能带有细菌的对象。」

此外，医院的工程也关乎病人、医护人员及其它医疗设施使用者的安全。冯春满先生说：「我们会将工程地点与病房的空调系统分隔，配以其它防尘设施，阻止尘埃或任何有害物质经由中央系统传至地盘以外的地方。有些工程更有严谨的工具进出纪录制度，确保没有危险对象或任何工具被遗留于病房之内，以防发生意外。」新福港一直深信，只要团结同心做好安全，就可快速地完成工作。